

# 第十七届全国大学生机器人大赛

RoboMaster 2018 机甲大师

复活赛

## 参赛手册



RoboMaster 组委会编制

2018 年 6 月

## 目录

一、大赛概要.....	3
二、参赛队名单.....	4
三、赛制与奖项.....	5
(一) 大赛制度.....	5
(二) 奖项设置.....	8
四、比赛流程.....	9
(一) 日程安排.....	9
(二) 报到日流程图.....	11
(三) 比赛日流程图.....	12
(四) 单场比赛流程图.....	13
(五) 适应性训练及时间表.....	14
(六) 比赛场序及时间表.....	15
五、场地示意图.....	17
六、安全参赛声明.....	19
七、赛区周边信息.....	20
(一) 地点信息.....	20
(二) 相关地点主要交通路线.....	20
(三) 相关地点周边餐饮及住宿.....	23

# 一、 大赛概要

## (一) 组委会名单(排名不分先后)

名誉主席：	蔡鹤皋	院士
执行主席：	李泽湘	教授（香港科技大学）
副主席：	徐 晨	（深圳大学）
	韩尚峰	（中国石油大学（北京））
	廖文和	（南京理工大学）
	郝志峰	教授（佛山科学技术学院）
大赛顾问：	高德利	院士（中国石油大学（北京））
	汪慧芬	教授（南京理工大学）
	卢清华	教授（佛山科学技术学院）
	沈劭劭	教授（香港科技大学）
	潘 佳	教授（香港大学）
	权 龙	教授（香港科技大学）
	邱 立	教授（香港科技大学）
	张 磊	教授（香港理工大学）
	施 凌	教授（香港科技大学）
	宗光华	教授（北京航空航天大学）
	陆际联	教授（北京理工大学）
	Harald Löwe	博士（德国布伦瑞克大学工业）
	Frank C.Park	教授（Seoul National Univ.）
	G.Chirikjian	教授（John Hopkins Univ.）

## (二) 组织机构框架

主办单位：	共青团中央 中华全国学生联合会 深圳市人民政府
组织单位：	深圳市科技创新委员会 共青团深圳市委 深圳市南山区人民政府
承办单位：	深圳市大疆创新科技有限公司
支持单位：	中国青少年科技创新奖励基金会 深圳大学 深圳市第二高级中学
协办单位：	教育部高等学校机械类专业教学指导委员会 教育部高等学校计算机类专业教学指导委员会 全国学校共青团研究中心

## 二、 参赛队名单

序号	所属高校	队伍名称
1	深圳职业技术学院	RCIA
2	南华大学	MA
3	华南理工大学广州学院	野狼
4	上海交通大学	交龙
5	东南大学	SUPERNOVA
6	安徽信息工程学院	Artisans
7	浙江大学	Hello World
8	电子科技大学成都学院	微城市 V CTIM
9	北京科技大学	Reborn
10	华北科技学院	Storms
11	天津大学	北洋舰队 EVO
12	预选赛 1	
13	桂林电子科技大学	Evolution
14	中国石油大学 ( 华东 )	RPS
15	中央民族大学	参北斗
16	重庆大学	Allspark

\*此名单排名不分先后

## 三、赛制与奖项

### (一) 大赛制度

#### 1. 抽签方式

1. 复活赛的战队数量为16，所有战队均通过抽签方式决定分组。16支战队将分为4个小组（即A、B、C和D）。

2. 抽签仪式上设置抽签盒1。

3. 抽签盒装有15个抽签球。（即A1、A2、A3、A4、B1、B2、B3、B4、C1、C2、C3、C4、D1、D3和D4）。

国际预选赛中晋级复活赛战队的抽签球默认为D2。

4. 战队将依次从抽签盒随机抽取抽出1个抽签球，已被抽取出的抽签球将不再放入抽签盒。

上述抽签次序以裁判长现场执行为准。

#### 2. 赛制

RoboMaster 2018（以下简称“RM2018”）复活赛比赛由场地适应性训练、小组循环赛、双败赛制淘汰赛构成。16支战队中，将产生4支进入RM2018总决赛的战队。

正式比赛中，根据赛制不同，每场将有若干局比赛。每局比赛由3分钟准备阶段和7分钟比赛阶段构成，两个阶段之间有20秒的裁判系统自检阶段作为衔接。

##### 场地适应性训练

场地适应性训练每场比赛共40分钟，包含一场BO2赛制比赛及自由调试时间。BO2赛制，即每场比赛进行2局。

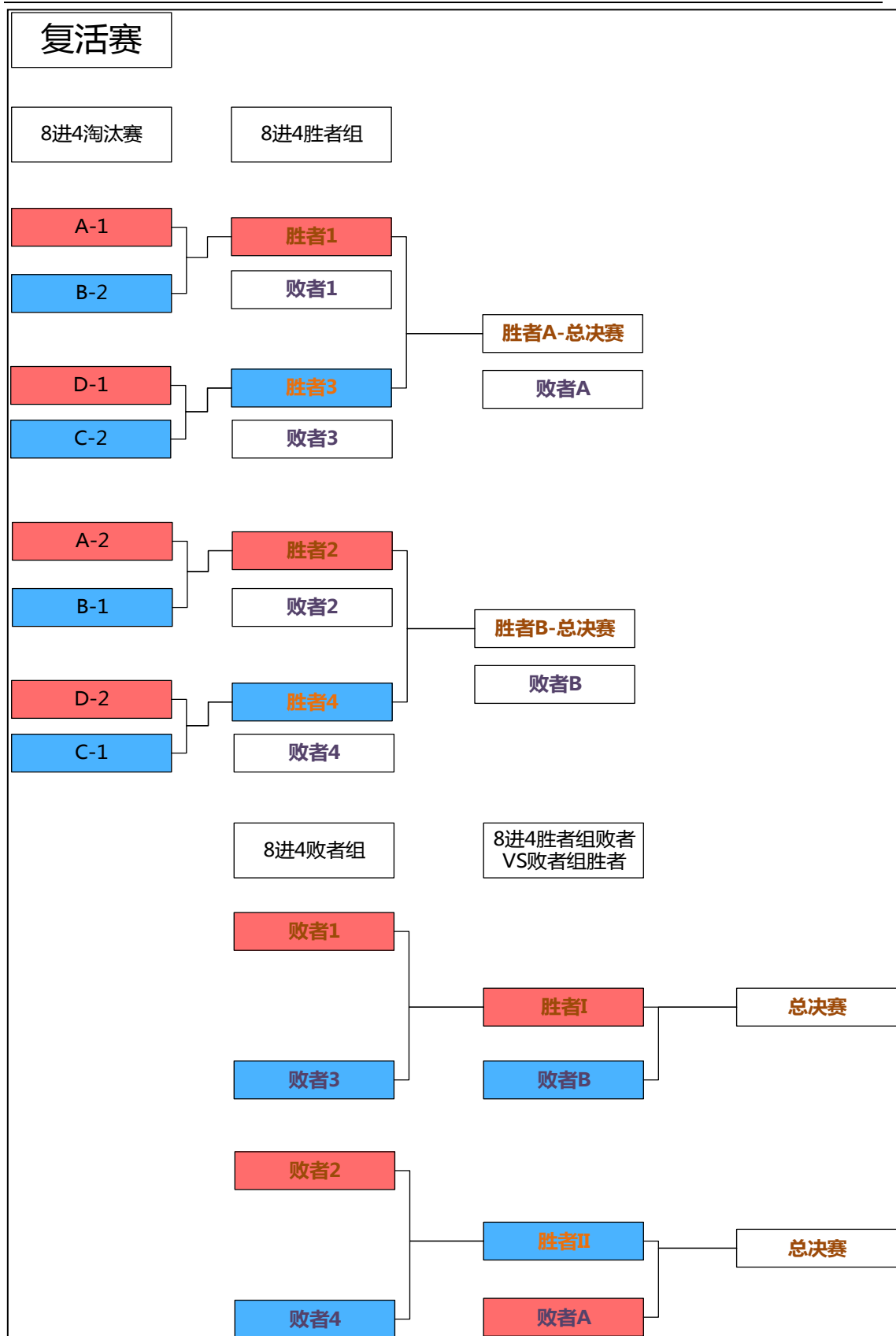
##### 小组循环赛（BO2）

复活赛的参赛队伍数量为16，将分为4个小组进行小组循环赛，小组内每个队伍均拥有同样的上场机会。每场比赛采用BO2赛制。

##### 8强双败淘汰赛（BO3）

根据小组循环赛排名原则进行各组排名，每个小组的第一名及第二名晋级至8强双败淘汰赛。

8强将通过双败赛制筛选出晋级总决赛的4支战队。8强双败淘汰赛每场比赛采用BO3赛制，即每场比赛进行3局，获胜2局者则胜出。具体赛制逻辑如下图所示。



### 3. 获胜条件

赛制	小组赛	淘汰赛
BO2	2:0 中赢两局的一方积 3 分； 1:1 双方各积 1 分； 0:2 中输两局的一方积 0 分； 1:0 (平一局) 中赢一局的一方积 1 分，输一局的一方积 0 分； 0:0 (平两局) 双方均积 0 分	不适用
BO3	不适用	获胜两局者赢得本场比赛胜利
BO5	不适用	获胜三局者赢得本场比赛胜利

单局比赛的获胜条件如下：

- (1) 一方的基地被击毁，则当局比赛立即结束，基地存活的一方获得胜利。
- (2) 一局比赛时间耗尽时，双方基地均未被击毁，基地剩余血量高的一方获胜。
- (3) 一局比赛时间耗尽时，双方基地均未被击毁且剩余血量一致，则全队伤害血量高的一方获胜。
- (4) 一局比赛时间耗尽时，双方基地均未被击毁且剩余血量一致，并且双方全队伤害血量值一致，则全队机器人总剩余血量高的一方获胜。

若上述条件无法判定胜利，该局比赛视为平局。淘汰赛出现平局则立即加赛一局直至分出胜负。

### 4. 小组循环赛排名

按照如下从 1 到 3 的顺序，优先级从高到低，高优先级的条件决定比赛结果：

1. 小组总积分高者排名靠前。
2. 若几队间的总积分相等，则比较并列队伍小组赛中所有场次累计的总基地净胜血量；小组中总基地净胜血量高者排名靠前。
3. 若总基地净胜血量相等，则比较并列队伍小组赛中所有场次累计的全队总伤害血量，小组中全队总伤害血量高者排名靠前。

如果按照以上规则仍有两支或两支以上的队伍并列，则组委会安排并列队伍两两加赛。

以下是有关血量的定义：

1. 伤害血量：每局比赛结束，一方通过攻击敌方机器人和基地装甲模块而造成敌方的总损耗血量为伤害血量，裁判给敌方发出的判罚造成的扣血也计入伤害血量。
2. 基地净胜血量：每局比赛结束，己方基地剩余血量减去敌方基地剩余血量。
3. 总剩余血量：每局比赛结束，己方所有存活机器人剩余血量的总值伤害血量：每局比赛结束，一方通过攻击敌方机器人装甲模块而造成敌方的总损耗血量。

## 5. 复活赛参赛队技术暂停特别说明

复活赛参赛队伍只有一次1分钟和一次2分钟的技术暂停。

## (二) 奖项设置

### 杰出贡献奖

奖项	备注	数量	奖励
优秀指导老师	总决赛优秀指导老师	4	荣誉证书 奖金人民币 20,000 元 (税前)
优秀队长	总决赛优秀队长	4	荣誉证书 奖金人民币 5,000 元 (税前)
优秀顾问	总决赛优秀顾问	4	荣誉证书 奖金人民币 5,000 元 (税前)
优秀项目管理	总决赛优秀项目管理	4	荣誉证书 奖金人民币 3,000 元 (税前)
优秀宣传经理	总决赛优秀宣传经理	4	荣誉证书 奖金人民币 3,000 元 (税前)
优秀技术报告		10	荣誉证书
最佳创意奖		4	荣誉证书

\*杰出贡献奖奖项面向全体获得 RM2018 参赛资格的战队，由参赛队按照[评选标准](#)提交申请评选。

### 技术开源奖

奖项	备注	数量	奖励
技术开源奖一等奖	RM2018 赛季中，在 RoboMaster 论坛及官网等渠道将核心技术开源，推进 RoboMaster 大赛的发展及弘扬了工程师文化及精神。	若干	荣誉证书 100,000 元 (税前)
技术开源奖二等奖		若干	荣誉证书 50,000 元 (税前)
技术开源奖三等奖		若干	荣誉证书 30,000 元 (税前)



## 四、 比赛流程

### (一) 日程安排

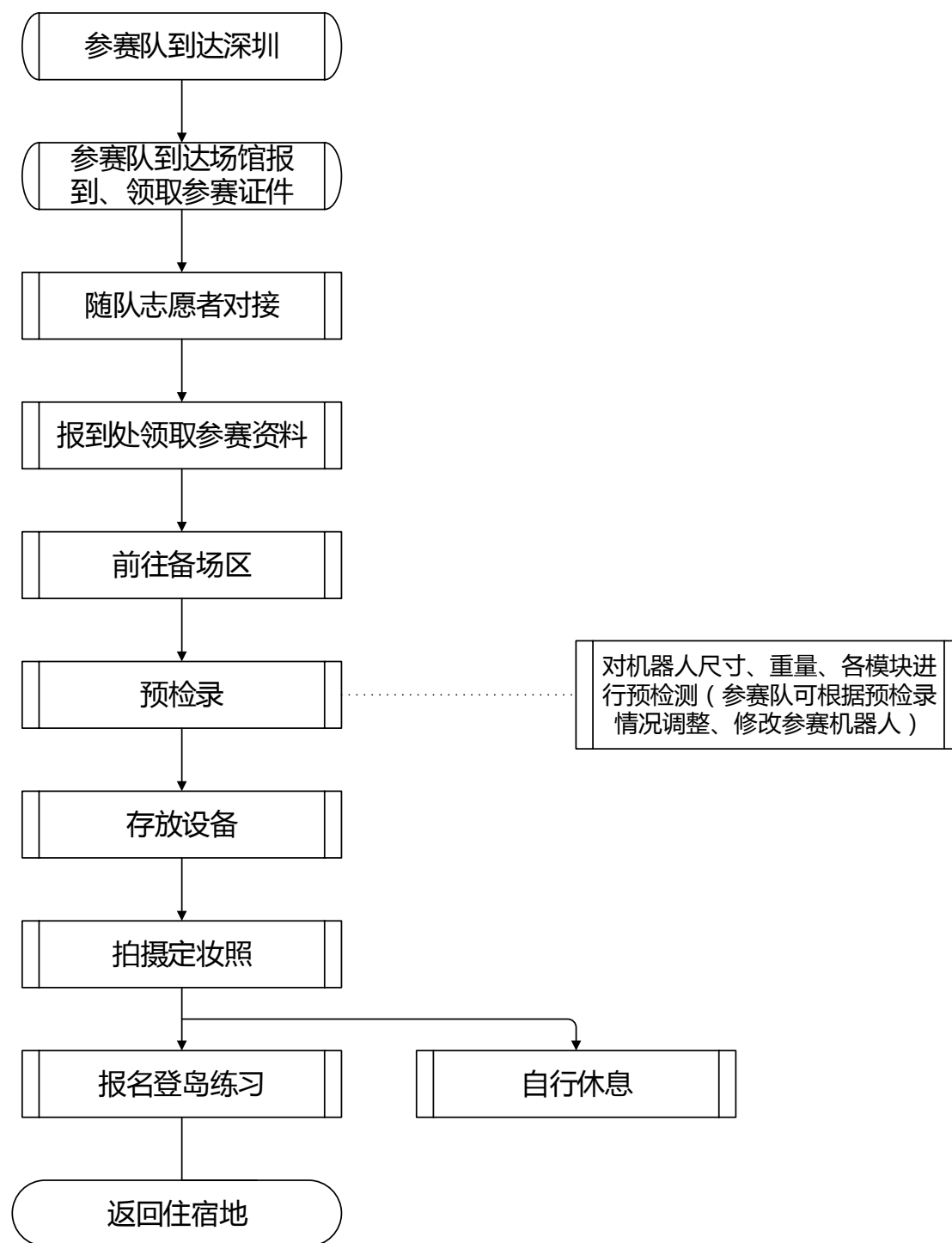
7月18日-7月19日(报到日)		
9:00-18:00	参赛队报到	队伍报到、领取资料 依照报到次序确定 <b>场地适应性训练</b> 次序
	预检录	对机器人尺寸、重量、各模块进行预检测 官方检修
	定妆照拍摄	参赛队定妆照拍摄(要求穿队服) <b>优先国际预选赛队伍</b>
	资源岛测试	以参赛队报名顺序在备场资源岛测试区安排测试 <b>优先国际预选赛队伍</b>
7月20日(场地适应性训练)		
12:30	开始检录	备场区就位
14:00-19:20	场地适应性训练	各赛队依次上场进行场地测试 (两队一组,每组40分钟)
	资源岛测试	以参赛队报名顺序在备场资源岛测试区安排测试
19:00-20:00	领队会议-抽签仪式	领队前往深圳湾体育中心贵宾接待室
7月21日		
7:00-21:00	全天	修整&登岛训练
7月22日(第一比赛日)		
13:45	开始检录	备场区就位
15:15-18:10	小组赛	BO2
18:10-19:10	休息	
17:40	傍晚检录	
19:10-22:05	小组赛	BO2
7月23日(第二比赛日)		
7:00	开始检录	备场区就位
8:30-9:20	小组赛	BO2
9:20-9:30	间隔休息	
9:30-10:20	小组赛	BO2
10:20-10:30	间隔休息	
10:30-13:00	小组赛	BO2



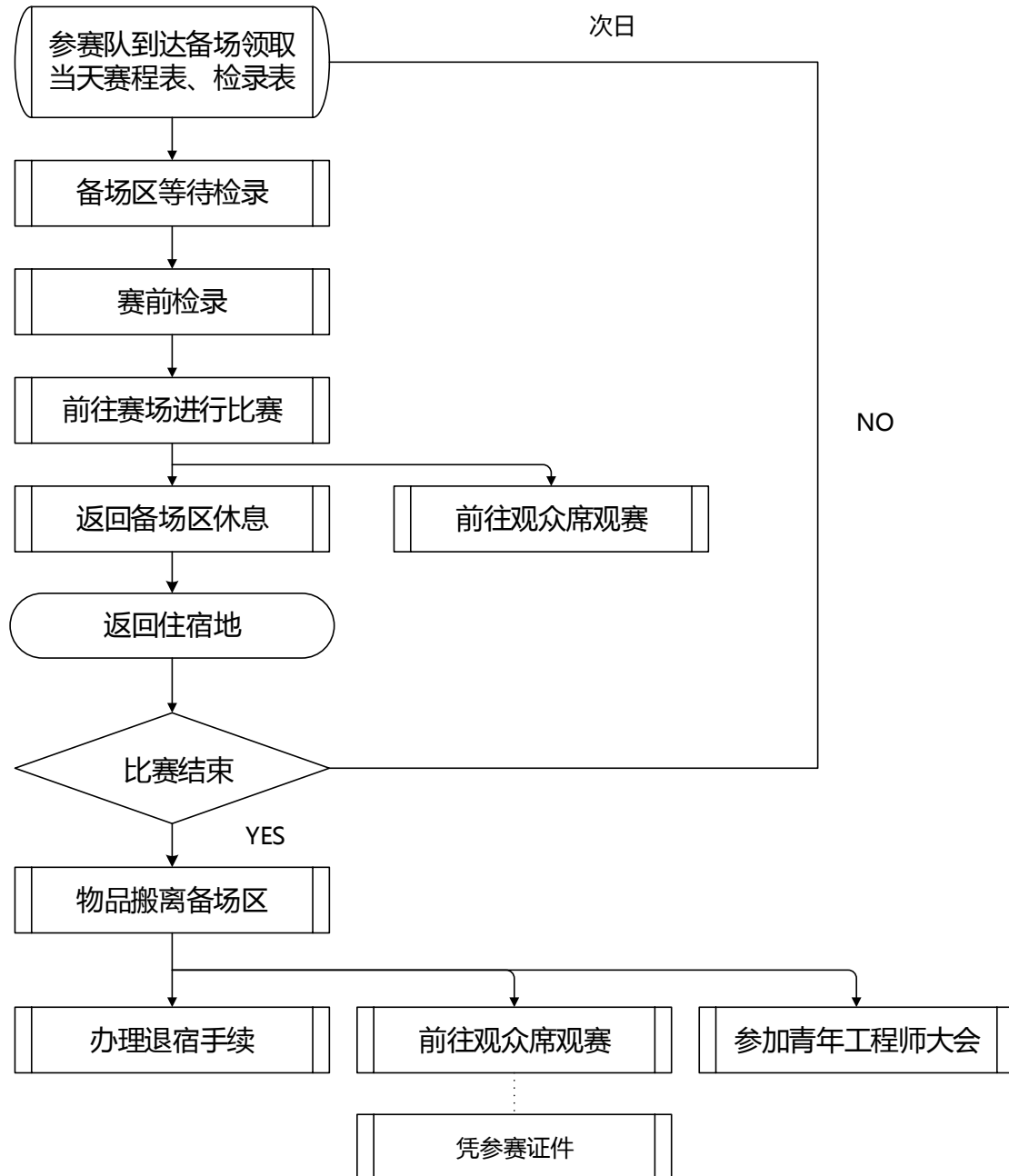
13:00-14:00	休息	
12:30	下午检录	
14:00-16:20	淘汰赛	BO3
16:20-17:20	间隔休息	
17:20-19:40	淘汰赛	BO3
19:40-20:35	休息	
19:05	傍晚检录	
20:35-21:45	淘汰赛	BO3
7月30日(青年工程师大会)		
下午	青年工程师大会	地点待定

\*具体时间以实际执行为准。

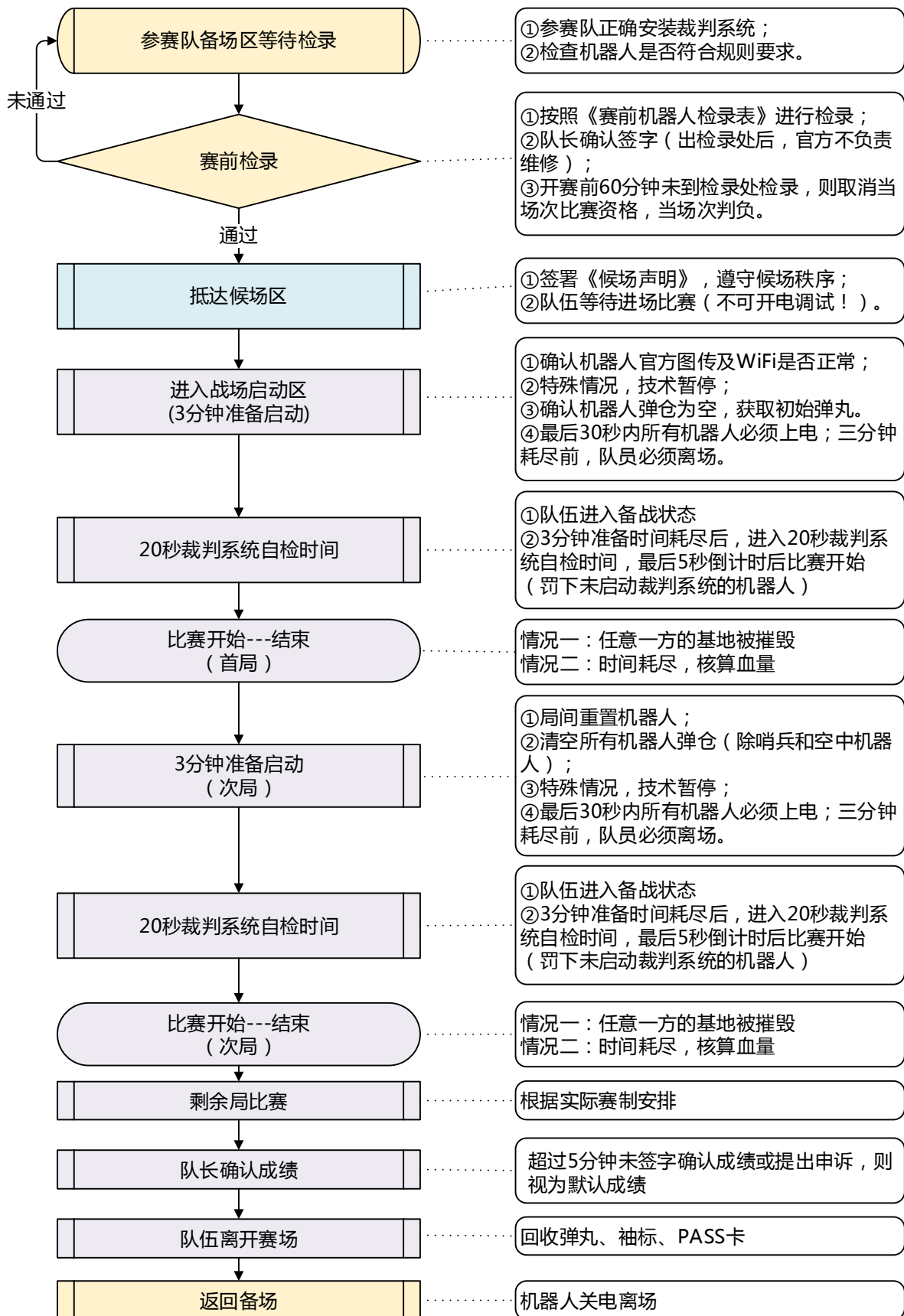
## (二) 报到日流程图



### (三) 比赛日流程图



## (四) 单场比赛流程图



## (五) 适应性训练及时间表

时间：2018年7月20日

时间	场次	红方	蓝方
12:30	开始检录		
14:00-14:40	1	报到队 1	报到队 2
14:40-15:20	2	报到队 3	报到队 4
15:20-16:00	3	报到队 5	报到队 6
16:00-16:40	4	报到队 7	报到队 8
16:40-17:20	5	报到队 9	报到队 10
17:20-18:00	6	报到队 11	报到队 12
18:00-18:40	7	报到队 13	报到队 14
18:40-19:20	8	报到队 15	
19:00-20:00	领队会议 抽签仪式		

注意：

1. 以上时间为预计时间，具体时间视实际情况而定；
2. 每场适应性训练的时间为 40 分钟，包含一场 BO2 赛制比赛及自由调试时间；
3. 适应性训练次序根据各参赛队报到次序而定；
4. 参加赛场适应性训练的机器人必须贴有“合格”标签贴（PASS 标签）；

## (六) 比赛场序及时间表

### 1. 7月22日赛程安排(小组赛)

预计时间	场序	红队	蓝队	赛制
13:45	下午检录			
15:15-15:40	第1场	A1	A4	BO2
15:40-16:05	第2场	B1	B4	BO2
16:05-16:30	第3场	C1	C4	BO2
16:30-16:55	第4场	D1	D4	BO2
16:55-17:20	第5场	A2	A3	BO2
17:20-17:45	第6场	B2	B3	BO2
17:45-18:10	第7场	C2	C3	BO2
18:10-19:10	休息			
17:40	傍晚检录			
19:10-19:35	第8场	D2	D3	BO2
19:35-20:00	第9场	A3	A1	BO2
20:00-20:25	第10场	B3	B1	BO2
20:25-20:50	第11场	C3	C1	BO2
20:50-21:15	第12场	D3	D1	BO2
21:15-21:40	第13场	A2	A4	BO2
21:40-22:05	第14场	B2	B4	BO2

\*具体时间以实际执行为准。

### 2. 7月23日赛程安排(小组赛&淘汰赛)

预计时间	场序	红队	蓝队	胜者	败者	赛制
7:00	上午检录					
8:30-8:55	第15场	C2	C4			BO2
8:55-9:20	第16场	D2	D4			BO2
9:20-9:30	间隔休息					
9:30-9:55	第17场	A1	A2			BO2
9:55-10:20	第18场	B1	B2			BO2
10:20-10:30	间隔休息					
10:30-10:55	第19场	C1	C2			BO2
10:55-11:20	第20场	D1	D2			BO2
11:20-11:45	第21场	A4	A3			BO2
11:45-12:10	第22场	B4	B3			BO2



<b>12:10-12:35</b>	第 23 场	C4	C3			BO2
<b>12:35-13:00</b>	第 24 场	D4	D3			BO2
<b>13:00-14:00</b>	休息					
<b>12:30</b>	下午检录					
<b>14:00-14:35</b>	第 25 场	A-1	B-2	胜者 1	败者 1	BO3
<b>14:35-15:10</b>	第 26 场	A-2	B-1	胜者 2	败者 2	BO3
<b>15:10-15:45</b>	第 27 场	D-1	C-2	胜者 3	败者 3	BO3
<b>15:45-16:20</b>	第 28 场	D-2	C-1	胜者 4	败者 4	BO3
<b>16:20-17:20</b>	间隔休息					
<b>17:20-17:55</b>	第 29 场	败者 1	败者 3	胜者 I	淘汰	BO3
<b>17:55-18:30</b>	第 30 场	败者 2	败者 4	胜者 II	淘汰	BO3
<b>18:30-19:05</b>	第 31 场	胜者 1	胜者 3	总决赛	败者 A	BO3
<b>19:05-19:40</b>	第 32 场	胜者 2	胜者 4	总决赛	败者 B	BO3
<b>19:40-20:35</b>	休息					
<b>19:05</b>	傍晚检录					
<b>20:35-21:10</b>	第 33 场	败者 A	胜者 II	总决赛	淘汰	BO3
<b>21:10-21:45</b>	第 34 场	胜者 I	败者 B	总决赛	淘汰	BO3

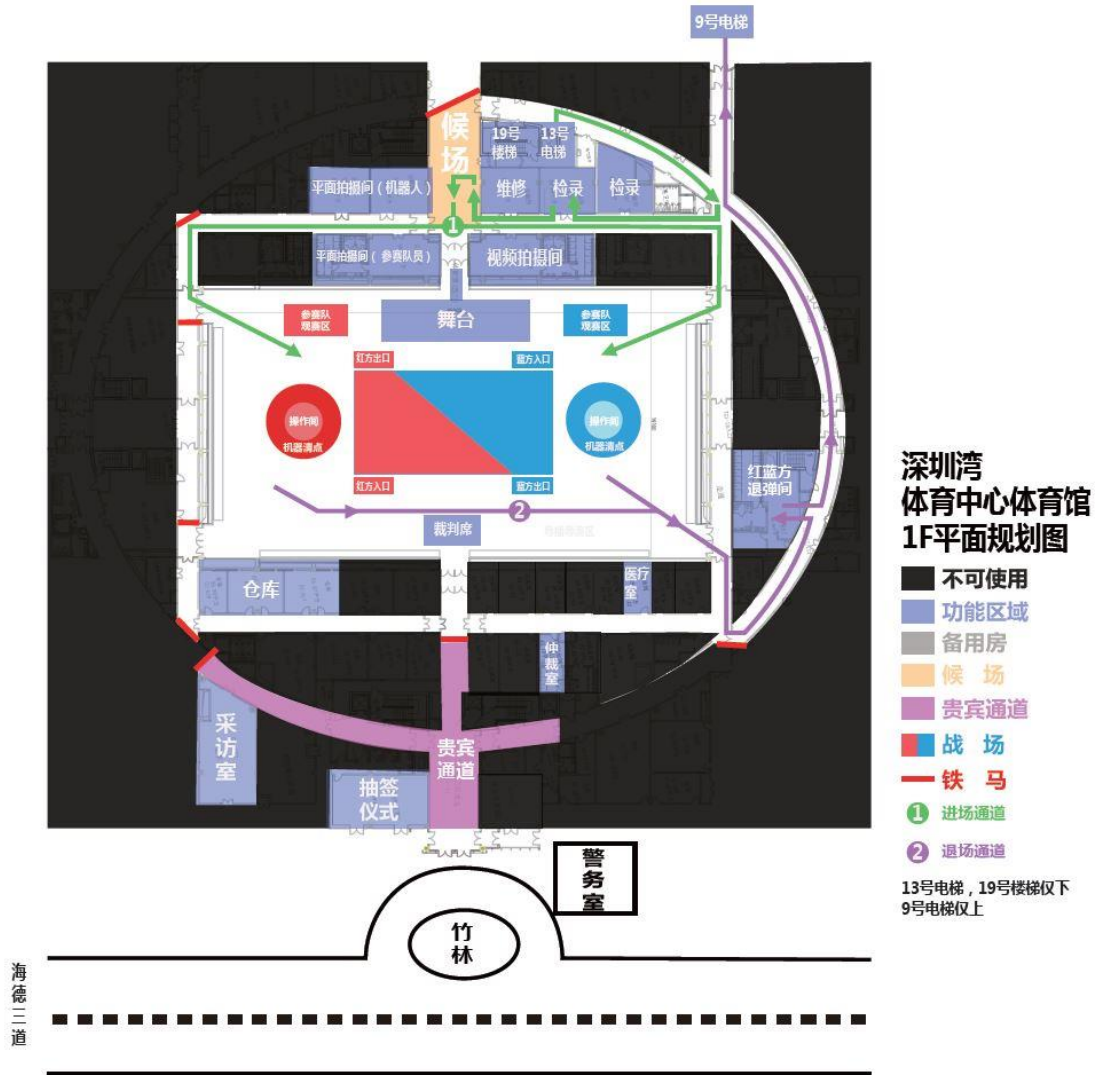
\*具体时间以实际执行为准。



## 五、 场地示意图

主赛场： 华润深圳湾体育中心体育馆 1F

备场区： 华润深圳湾体育中心体育馆 2F



体育馆整体区域划分示意图 (1F)



## 六、安全参赛声明

已充分理解安全是“RoboMaster 机甲大师赛”持续发展的最重要问题，为保护参赛队伍及 RoboMaster 组委会及承办单位的合法权益，同时保证 RM2018 的顺利进行,根据相关法律法规，参赛队伍郑重承诺如下:

1. 保证参赛队员具有完全民事行为能力并且确保具备独立制造、操控机器人的能力，并保证使用 RoboMaster 组委会销售的赛事教育折扣产品制造机器人前仔细阅读 RM2018 的报名规则、竞赛规则、安全指南、大赛组委会相关规定等文件。
2. 在研发和参赛的任何时段，参赛队员会充分注意安全问题，指导教师会负起安全指导和监督的责任。
3. 在研发、训练及参赛时，对可能发生的意外情况会采取充分和必要的安全措施，例如，避免控制系统失控；督促队员操作前预想操作步骤避免误操作、队员间和队员与机器人间的碰撞；严禁队员单独训练，确保有人员对事故做出应急响应；佩戴护目镜及使用头盔；调试时必须要在机器人系统中进行适当的锁定、加入急停开关等安全措施。
4. 赛事期间，所有机器人的制作、测试、使用等行为不会给己方队员及对方队员、裁判、工作人员、观众、设备和比赛场地造成伤害。
5. 保证参赛机器人的结构设计考虑到赛前机器人安全检查的方便性，并积极配合 RoboMaster 组委会的安全检查。
6. 保证不使用任何燃油驱动的发动机、爆炸物以及含能化学材料等。
7. 确保机器人装备的“弹丸”发射器处于安全状态，保证它们在任何时候都不会直接或间接地伤害操作员、裁判、工作人员和观众。
8. 在练习及比赛中所发生的，因机器人故障、无人飞行器飞行状态失控等意外情况所造成的一切事故责任以及相应损失均由参赛队自行承担。
9. 由 RoboMaster 组委会出售及提供的赛事教育折扣价产品，如电池、裁判系统等物品，需按照说明文件使用，如果因不恰当使用，而对任何人员造成伤害，RoboMaster 组委会及承办单位不负任何责任。因制作、操控机器人造成的自己或者任何第三方人身伤害及财产损失由参赛队自行承担全部责任。
10. 严格遵守国家法律法规及相关规定，保证只将参赛机器人用于 RoboMaster 赛事及相关活动，不用于其他非法用途。
11. 参赛队员均保证对深圳市大疆创新科技有限公司提供的裁判系统模块中一切技术细节进行保密并采取严格的保密措施。

## 七、 赛区周边信息

### (一) 地点信息

#### 1. 相关地点简述

地点	地址
主赛场	深圳市南山区滨海大道 3001 号 华润深圳湾体育中心体育馆
宿舍	深圳市第二高级中学 (深圳市南山区创科路 3 号)
青年工程师大会	待定

### (二) 相关地点主要交通路线

#### 1. 前往赛场主要交通路线

##### 1) 从深圳宝安国际机场到深圳湾体育中心

- 打车：约 30 分钟，约 60 元。
- 地铁：约 1 小时 15 分钟。

公共交通：到达宝安国际机场——乘坐地铁 11 号线(福田方向)——到达后海站 H 出口(5 站)——步行 954 米到达深圳湾体育中心。

##### 2) 从罗湖火车站(深圳火车站)到深圳湾体育中心

- 打车：约 29 分钟，约 57 元。
- 公共交通：约 1 小时 10 分钟。

路线：到达罗湖火车站——乘坐地铁 1 号线罗宝线(机场东方向)——到达车公庙站(10 站)换乘地铁 11 号线(福田方向)——到达后海站 H 出口(2 站)——步行 954 米到达深圳湾体育中心。

##### 3) 从南头火车站(深圳西站)到深圳湾体育中心

- 打车：约 9 分钟，约 19 元。
- 公共交通：约 1 小时 10 分钟。

路线：到达深圳西站——前往地铁鲤鱼门站——乘坐地铁 1 号线罗宝线(机场东方向)——到达前海湾站(1 站)换乘地铁 11 号线(福田方向)——到达后海站 H 出口(2 站)——步行 954 米到达深圳湾体育中心。

##### 4) 从龙华火车站(深圳北站)到深圳湾体育中心

- 打车：约 24 分钟，约 54 元。
- 公共交通：约 1 小时 15 分钟。

路线:到达龙华火车站——乘坐地铁 5 号线环中线(前海湾方向)——到达前海湾站(13 站)换乘地铁 11 号线(福田方向)——到达后海站 H 出口(2 站)——步行 954 米到达深圳湾体育中心。

#### 5) 从布吉火车站(深圳东站)到深圳湾体育中心

- 打车:约 45 分钟,约 70 元。
- 公共交通:约 1 小时 25 分钟。

路线:到达布吉火车站——乘坐地铁 3 号线龙岗线(益田方向)——到达前海湾站(12 站)换乘地铁 11 号线(碧头方向)——到达后海站 H 出口(3 站)——步行 954 米到达深圳湾体育中心。

#### 6) 从坪山火车站到深圳湾体育中心

- 打车:约 1 小时 22 分,约 164 元。
- 公共交通:约 2 小时 35 分钟。

路线:到达坪山火车站——到达宝龙路口公交站——乘坐 M361 公车——到达双龙地铁站(4 站)——乘坐地铁 3 号线龙岗线(益田方向)——到达车公庙站(26 站)换乘地铁 11 号线(碧头方向)——到达后海站 H 出口(3 站)——步行 954 米到达深圳湾体育中心。

#### 7) 从福田站到深圳湾体育中心

- 打车:约 20 分钟,约 42 元。
- 公共交通:约 50 分钟。

路线:到达罗湖汽车站——乘坐地铁 1 号线罗宝线(机场东方向)——到达车公庙站(10 站)换乘地铁 11 号线——到达后海站 H 出口(2 站)——步行 954 米到达深圳湾体育中心。

## 2. 前往宿舍主要交通路线

#### 1) 从深圳宝安国际机场到深圳市第二高级中学

- 打车:约 28 分钟,约 56 元。
- 公共交通:约 1 小时 1 分钟。

路线:到达宝安国际机场——乘坐地铁 11 号线(福田方向)——到达前海湾站(3 站)换乘 5 号线(黄贝岭方向)——到达留仙洞站 C 口出(8 站)——步行 290 米到深职院西宿舍区站公交站乘坐 m429 路公交车——中兴人才公寓站(2 站)——步行 240 米到达深圳市第二高级中学。

#### 2) 从罗湖火车站(深圳火车站)到深圳市第二高级中学

- 打车:约 34 分钟,约 65 元。
- 公共交通:约 1 小时 15 分钟。

路线:到达罗湖火车站——乘坐地铁 1 号线罗宝线(机场东方向)——到达车公庙站(10 站)换乘 7 号线(西丽湖方向)——到达茶光站 B 口出(7 站)——步行 200 米到西里社区 1 公交站乘坐 m429 路公交车——第二高级中学站(5 站)——步行 140 米到达深圳市第二高级中学。

#### 3) 从南头火车站(深圳西站)到深圳市第二高级中学

- 打车:约 17 分钟,约 27 元。
- 公共交通:约 56 分钟。

路线:步行 750 米到前海花园公交站乘坐 b796 路公交车——中兴人才公寓东站(14 站)——步行 230 米到达深圳市第二高级中学。

#### 4) 从龙华火车站(深圳北站)到深圳市第二高级中学

- 打车:约 22 分钟,约 47 元。

- 公共交通：约 40 分钟。  
路线：步行 110 米到深圳北站乘坐 5 号线（前海湾方向）——到达留仙洞站 C 口出（5 站）——步行 290 米乘坐 b796 路或 37 路公交车——第二高级中学站（2 站）——步行 150 米到达深圳市第二高级中学。

#### 5) 从布吉火车站（深圳东站）到深圳市第二高级中学

- 打车：约 45 分钟，约 74 元。
- 公共交通：约 57 分钟。  
路线：到达布吉火车站——步行 120 米乘坐地铁 5 号线环中线（前海湾方向）——到达留仙洞站 C 口出（13 站）——步行 290 米到达深职院西宿舍区公交站乘坐 m429（235 路）公交车——中兴人才公寓东站（1 站）——步行 310 米到达深圳市第二高级中学。

#### 6) 从坪山火车站到深圳市第二高级中学

- 打车：约 1 小时 8 分钟，约 159 元。
- 公共交通：约 2 小时 13 分钟。  
路线：到达坪山火车站——步行 20 米到达坪山火车站南广场站公交站——乘坐 m497 公交车——到达双龙地铁站②（8 站）——步行 150 米乘坐地铁 3 号线龙岗线（益田方向）——到达布吉站（14 站）换乘地铁 5 号线（前海湾方向）——到达留仙洞站（13 站）C 口出——步行 290 米到达深职院西宿舍区公交站乘坐 37 路公交车——第二高级中学站（2 站）——步行 150 米到达深圳市第二高级中学。

#### 7) 从福田站到深圳市第二高级中学

- 打车：约 21 分钟，约 55 元。
- 公共交通：约 1 小时 11 分钟。  
路线：到达福田站——步行 30 米到椰风路口站公交站上车乘坐 62 路（或 m453 路 26 路）公交车——到达国花路口站下车（1 站）——步行 180 米到达福田口岸站乘坐地铁 4 号线（清湖方向）——深圳北站（9 站）换乘 5 号线（前海湾方向）——留仙洞站下车 C 口出——步行 290 米到深职院西宿舍区站公交站乘坐 m429 路公交车——到达中兴人才公寓东站下车（2 站）——步行 150 米到达深圳市第二高级中学。

### 3. 宿舍-赛场往返交通路线

- 打车：约 19 分钟，约 30 元。
- 公共交通：约 1 小时 10 分钟。  
路线：步行 760 米到达卓越后海中心站公交站乘坐 m429 路公交车——到达中兴人才公寓东站（19 站）——步行 240 米到达深圳市第二高级中学。
- 组委会班车接驳（班车时间表见后续发布的《RoboMaster 2018 宿舍入住须知》）

### (三) 相关地点周边餐饮及住宿

#### 1. 赛场餐饮服务提示

餐厅	地址	联系方式	人均	距离
肯德基 (深圳湾体育中心餐厅)	滨海大道 3001 号深圳湾体育中心南 一层	4009200715	¥25	188 米
禾绿回转寿司 (深圳湾店)	滨海大道 3001 号深圳湾体育中心 B106	25778836	¥59	204 米
麦当劳 (高新南环路餐厅)	高新南环路 63 号	86648005	¥23	466 米
太平洋咖啡 (东海万豪广场店)	高新南十一道 26 号东海万豪广场商业 1 楼 03 之 102A、102B、103A 店)	26757307	¥30	670 米
慧家家厨	科技园高新南十一道 26 号东海万豪广 场商业一层 03 之 106 号铺	26011910	¥30	670 米
品味简餐港式茶餐厅	粤海街道高新南十一道 26 号东海万豪 广场商业一层 03 号之 106 号铺	26960800	¥28	670 米
东西烧 11 区港式茶餐 厅(科苑店)	南山区科技园高新南十一道东海万豪 广场 1 楼 106 商铺	26960800	¥42	683 米
永和大王	深圳市南山区科苑南十一道滨福世纪 广场一楼(人人乐超市入口旁)	86162831	¥22	687 米
小双记	高新南环路 28 号滨福世纪广场 129 号	86162223	¥20	713 米
马福饺子营 (科技园店)	深圳南山区高新南十一道 26 号东海万 豪广场 1 楼(近科技南路)	86119115	¥48	755 米
韩客莱韩国正统年糕料 理(后海店)	海岸城步行街 OKmall 商城 019-020 号(后海地铁站 D1 出口上二楼直走 100 米)	18038025580	¥72	947 米
冒儿胡同冒菜馆	凯宾斯基酒店旁 OKmall2 楼 2046 号 商铺	13510008566	¥20	998 米
名面坊	粤兴三道南京大学深圳产学研基地 1 层科苑地铁站 D 出口	86572182	¥22	1.1 公里
DotsCoffee (科技园店)	深圳南山区科苑南路南京大学产学研 大厦 1 楼(中国银行旁)(地铁蛇口线 科苑站 D 出口)	26639595	¥43	1.1 公里
面点王 (科技园店)	南山区科技南路 22 号高新公寓 2 楼 (近高新公寓)	26975327	¥25	1.7 公里
钰花溪牛肉粉大王 (科技园店)	高新区南区高南七道深港产学研基地 大楼东座半地下层 102 房	26737277 26972849	¥20	1.7 公里

## 2. 宿舍餐饮服务提示

餐厅	地址	联系方式	人均	距离
泼辣美蛙鱼头·萌叔 小龙虾	南山区留仙大道 6028 号	13266553946	¥45	600 米
秋和寿司	南山区新围村 7 号楼商铺	18038075512	¥36	841 米
香港圣记烧腊（新 围村店）	南山区新围村 9 栋 1 号铺	075586207726	¥28	850 米
周记麻辣烫（西丽 店）	南山区西丽街道新高路 129-11 号美 心公寓	18520849097	¥18	1.0 公里
老巷口音乐烤吧 （九祥岭店）	南山区九祥岭南天路 36 号	15817408674	¥35	1.5 公里
大斌家串串火锅 （大学城店）	南山区平山村丽山路平康苑一楼 379- 30 号	15889756122	¥70	2.3 公里
园林记鸡煲	南山区西丽大学城平山一路大园工业 园 11 栋 A-6 铺	13510241416	¥49	2.7 公里

## 3. 宿舍详细信息

RoboMaster 将为各参赛队提供免费宿舍，详细入住信息请留意稍后发布的《RoboMaster 2018 宿舍入住须知》。





RoboMaster 组委会

邮箱：[robomaster@dji.com](mailto:robomaster@dji.com)

官方论坛：<http://bbs.robomaster.com>

官方网站：<http://www.robomaster.com>

电话：(0)755 36383255 (周一至周五 10:00-19:00)

地址：广东省深圳市南山区新南四道 18 号创维半导体设计大厦西座 14F



微信



微博